

АДМИНИСТРАЦИЯ ГОРОДСКОГО ОКРУГА СТУПИНО

МОСКОВСКОЙ ОБЛАСТИ

ПОСТАНОВЛЕНИЕ

д.р. В.Н. Назарова 28.7.11

г. Ступино

Об установлении публичного сервитута в отношении земельного участка площадью 11948,0 кв.м., с кадастровым номером 50:33:0030274.1, местоположение: Московская область, Ступинский район, с. Березнецово, ул. Новая, владение 25

В соответствии с Земельным кодексом Российской Федерации, Федеральным законом от 06.10.2003 № 131-ФЗ «Об общих принципах организации местного самоуправления в Российской Федерации», Законом Московской области № 23/96-ОЗ «О регулировании земельных отношений в Московской области», руководствуясь Уставом муниципального образования городского округа Ступино Московской области, сводным заключением Министерства имущественных отношений Московской области № 57-3 от 21.04.2020г., п. 24, номер карты/чк в «Модуль МВК» 50:33.14247, учитывая заявление Государственного унитарного предприятия Московской области «Электросеть», номер заявления Р001-4500432781-34794305,

ПОСТАНОВЛЯЮ:

1. Установить публичный сервитут на 49 лет в отношении земельного участка площадью 11948 кв.м., с кадастровым номером 50:33:0030274.1, расположенного в границах муниципального образования городского округа Ступино, по адресу: Московская область, Ступинский район, с. Березнецово, ул. Новая, владение 25 в пользу Государственного унитарного предприятия Московской области «Электросеть» в целях размещения объектов электросетевого хозяйства, тепловых

сетей, водопроводных сетей, сетей водоснабжения, линий и сооружений связи, линейных объектов системы газоснабжения, нефтепроводов и нефтепродуктопроводов, их неотъемлемых технологических частей

2. Государственному унитарному предприятию Московской области «Электросеть» направить в Управление Федеральной службы государственной регистрации, кадастра и картографии по Московской области настоящее Постановление, для внесения в Единый государственный реестр недвижимости сведений об ограничениях на земельный участок, указанный в п. 1

3. Администрации городского округа Ступино Московской области опубликовать настоящее Постановление в официальных средствах массовой информации городского округа Ступино Московской области и разместить на официальном информационном сайте Администрации городского округа Ступино Московской области.

4. Комитету по управлению имуществом администрации городского округа Ступино Московской области направить копию настоящего Постановления правообладателям земельных участков, в отношении которых принято решение об установлении публичного сервитута.

5. Комитету по управлению имуществом администрации городского округа Ступино Московской области направить обладателю публичного сервитута копию решения об установлении публичного сервитута, сведения о лицах, являющихся правообладателями земельных участков, сведения о лицах, подавших заявления об учете их прав (обременений прав) на земельные участки, способах связи с ними, копии документов, подтверждающих права указанных лиц на земельные участки.

6. Контроль за исполнением настоящего постановления возложить на заместителя главы администрации городского округа Ступино Московской области А.Л. Тихонову.

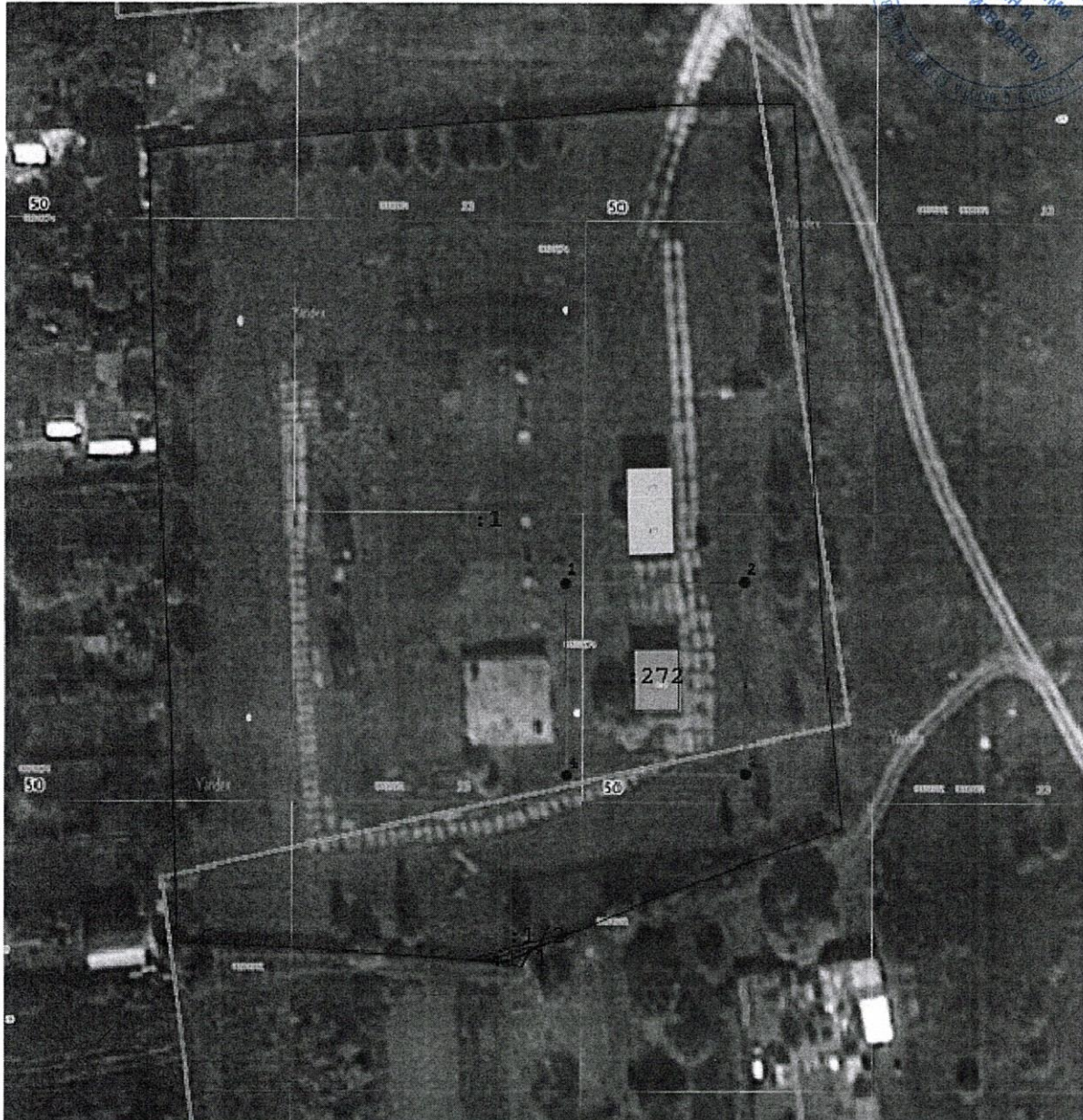
Глава городского округа Ступино
Московской области



к Постановлению N 987-н
от 29.04.2020








Графическое описание местоположения границ публичного сервитута трансформаторной подстанции, расположенной по адресу Московская область, городской округ Ступино, р.п.Малино



Масштаб 1:1 000

Используемые условные знаки и обозначения:

-  - Граница объекта землеустройства (публичный сервитут)
-  - Граница земельного участка по сведениям ЕГРН
-  - Характерная точка границы объекта землеустройства (публичный сервитут)
-  - Граница объекта капитального строительства по сведениям ЕГРН
-  - кадастровый номер объекта недвижимости по сведениям ЕГРН

Подпись _____ Дата « ____ » _____ 20 ____ г.

Место для оттиска печати (при наличии) лица, составившего описание местоположения границ объекта

Графическое описание местоположения границ публичного сервитута трансформаторной подстанции, расположенной по адресу Московская область, городской округ Ступино, р.п.Малино

Сведения о местоположении границ объекта Российская Федерация, Московская область, городской округ Ступино, р.п.Малино				
Система координат МСК-50 (Зона 2)				
Площадь ограничения - 785 кв.м				
Сведения о характерных точках границ объекта				
Обозначение характерных точек границ	Координаты, м		Метод определения координат характерной точки	Средняя квадратическая погрешность положения характерной точки (Мf), м
	X	Y		
1	2	3	4	5
1	397911,31	2229675,81	Аналитический метод	0,2
2	397911,51	2229702,72		0,2
3	397882,3	2229702,91		0,2
4	397882,15	2229676		0,2
1	397911,31	2229675,81		0,2